

Marlena Słomińska

tel. 500 168 547

## **PROJEKT ZAGOSPODAROWANIA DZIAŁKI**

Nazwa zamierzenia budowlanego:

**Rozbiórka budynków garażowo-  
gospodarczych wraz z przyległą  
wiatą przy Szkółce Leśnej  
w Doręgowicach**

Adres obiektu budowlanego:

**Szkółka Leśna w Doręgowicach  
89-620 Doręgowice, gm. Chojnice**

Kategoria obiektu budowlanego:

**II**

Jednostka ewidencyjna, obręb  
ewidencyjny, nr działek ewidencyjnych  
na których obiekt jest usytuowany

**Jednostka: Chojnice-G  
[220203\_2]  
Obręb: Doręgowice [0006]  
Działki nr: 3020/2**

Dane Inwestora:

**LP NADLEŚNICTWO LUTÓWKO  
89-407 Lutówko 18, gr. Sępólno Krajeńskie**

Autorzy projektu:

Architektura budynku:

mgr inż. Mirosław Kubiszewski  
upr. UAN-KZ/7210/23/87  
do projektowania w specjalności  
architektoniczno-budowlanej

Asystent projektanta:

mgr inż. Paweł Słomiński

Chojnice, 30 grudzień 2022 r.

# SPIS TREŚCI

## CZĘŚĆ OPISOWA

PROJEKT ZAGOSPODAROWANIA TERENU .....	2
1. Przedmiot opracowania .....	2
2. Podstawa opracowania .....	2
3. Zakres opracowania .....	2
4. Istniejący stan zagospodarowania terenu .....	2
5. Projektowane zagospodarowanie terenu .....	3
6. Dane powierzchniowe i kubaturowe .....	3
7. Eksploatacja górnicza .....	4
8. Ochrona konserwatorska i krajobrazowa .....	4
9. Wpływ na środowisko .....	4
10. Obszar oddziaływania obiektu .....	5
11. Ochrona przeciwpożarowa .....	5
12. Wymagania dotyczące ochrony interesów osób trzecich .....	5

## CZĘŚĆ GRAFICZNA

Rys.1	Mapa poglądowa z lokalizacją rozbieranych budynków	7
-------	--	---

**CZĘŚĆ OPISOWA**

---

# **PROJEKT ZAGOSPODAROWANIA TERENU**

## **1. Przedmiot opracowania**

---

Przedmiotem opracowania jest rozbiórka budynków garażowo-gospodarczych wraz z przylegającą wiatą przy Szkółce Leśnej w Doręgowicach. Budynki są położone w Doręgowicach na dz. nr 3020/2, gmina Chojnice.

## **2. Podstawa opracowania**

---

- Zlecenie Inwestora,
- Uzgodnienia rozbiórki budynków dokonane z Inwestorem,
- Rozporządzenie Ministra Infrastruktury z dnia 12.04.2002r. „W sprawie warunków technicznych, jakim powinny odpowiadać budynki i ich usytuowanie”,
- Obowiązujące normy i zarządzenia
- Rozporządzenie Ministra Infrastruktury z dnia 06.02.2003r. W sprawie bezpieczeństwa i higieny pracy podczas robót Budowlanych / Dz.U.2003,Nr 47, poz.401/
- Wizja lokalna
- Inwentaryzacja budowlana obiektu
- Dokumentacja fotograficzna

## **3. Zakres opracowania**

---

Zakres niniejszego opracowania obejmuje projekt budowlany w zakresie niezbędnym do uzyskania pozwolenia na rozbiórkę budynków garażowo-gospodarczych wraz z przyległą wiatą, obejmujący projekt zagospodarowania terenu, projekt architektoniczno-budowlany oraz dokumenty formalno-prawne. Opracowanie niniejsze przedstawia również sposób prowadzenia rozbiórki przy całkowitym zabezpieczeniu bezpieczeństwa ludzi i mienia w trakcie prowadzenia robót.

## **4. Istniejący stan zagospodarowania terenu**

---

Na działce objętej opracowaniem znajdują się plantacje nasienne, szkółka leśna Nadleśnictwa Lutówko, budynek nowej kancelarii Leśniczego, budynek starej kancelarii, lodownia oraz budynki garażowo-gospodarcze służące do przechowywania maszyn obsługujących plantację i szkółkę leśną.

Teren działki jest zagospodarowany – znajdują się tu tereny utwardzone, drogi gruntowe, plantacja nasienna, szkółka leśna tereny zielone.

### **Istniejące obiekty objęte opracowaniem:**

Budynek garażowo-gospodarczy murowany

Jest to budynek murowany jednokondygnacyjny z dachem drewnianym. Wymiary zewnętrzne budynku to: 10,64 m x 6,05 m x 3,83 m (wysokość). Wejścia do budynku znajdują się od strony południowej.

#### Budynek garażowo-gospodarczy drewniany

Jest to budynek w konstrukcji drewnianej jednokondygnacyjny. Wymiary zewnętrzne budynku to: 9,70 m x 6,05 m x 3,83 m (wysokość). Wejścia do budynku znajdują się od strony południowej.

#### Wiata drewniana przylegająca do budynku drewnianego

Jest to obiekt w konstrukcji drewnianej jednokondygnacyjny. Wymiary zewnętrzne wiaty to: 15,10 m x 6,05 m x 3,83 m (wysokość). Wiata otwarta jest od strony południowej.

### **5. Projektowane zagospodarowanie terenu**

---

Projektuje się rozbiórkę budynków garażowo-gospodarczych wraz z przyległą wiatą.

Pozostałe zagospodarowanie terenu nie ulega zmianie.

#### **Uzbrojenie terenu, media:**

Doprowadzenie wody do budynku – brak.

Odprowadzenie ścieków z budynku – brak.

Doprowadzenie instalacji elektrycznej – brak

Instalacje centralnego ogrzewania – brak.

#### **Dostęp do drogi publicznej:**

Na dotychczasowych zasadach.

#### **Odprowadzenie wody opadowej:**

Wody opadowe, tak jak do tej pory, będą odprowadzane powierzchniowo na teren działki.

### **6. Dane powierzchniowe i kubaturowe**

---

Powierzchnia zabudowy budynkiem murowanym:	64,37m <sup>2</sup>
Kubatura budynku murowanego:	229,82 m <sup>3</sup>
Powierzchnia zabudowy budynkiem drewnianym:	58,69 m <sup>2</sup>
Kubatura budynku drewnianego:	209,52 m <sup>3</sup>

Powierzchnia zabudowy wiatą : 91,36 m<sup>2</sup>

## **7. Eksploatacja górnicza**

---

*Teren działek nie znajduje się w rejonie wpływu eksploatacji górniczej.*

## **8. Ochrona konserwatorska i krajobrazowa**

---

*Obszar ten nie jest wpisany do rejestru zabytków oraz nie podlega ochronie konserwatorskiej.*

## **9. Wpływ na środowisko**

---

*W okresie trwających prac budowlanych może wystąpić wzrost emisji nieorganizowanej (spaliny) spowodowanej pracą maszyn budowlanych, środków transportu, rozładunkiem materiałów budowlanych. Zanieczyszczenie powietrza spowodowane w/w czynnikami będzie miało charakter okresowy, krótkotrwały i występować będzie w miejscu wykonywania robót. Oddziaływanie na stan czystości powietrza podczas prac realizacyjnych będzie związane z rozbiórką budynku oraz poruszaniem się pojazdów mechanicznych (głównie samochodów). Emisja zanieczyszczeń w związku ze spalaniem paliw oraz rozbiórką pokrycia wystąpi okresowo, do czasu zakończenia prac budowlanych. W okresie prowadzenia prac budowlanych występować będzie okresowy, krótkotrwały hałas spowodowany pracą maszyn i sprzętu budowlanego. Prace budowlane prowadzone będą w porze dziennej. Projektowana rozbiórka budynków nie wprowadza zmian w ekologicznej charakterystyce powierzchni ziemi, gleby, wód powierzchniowych i podziemnych oraz istniejącym drzewostanie. Znaczne ilości powstałych w trakcie rozbiórki odpadów stałych, należy utylizować zgodnie z aktualnymi przepisami m.in.:*

- Ustawą z dnia 27 kwietnia 2001 r. Prawo ochrony środowiska (Tekst jednolity: Dz. U. z 2008 r. Nr 25, poz. 150, z późn. zmianami);*
- Ustawą z dnia 27 kwietnia 2001 r. o odpadach (Tekst jednolity: Dz. U. z 2007 r. Nr 39, poz. 251, z późn. zmianami);*
- Przepisy wykonawcze do ww. ustaw;*

*W wyniku rozbiórki powstaną następujące odpady:*

- gruz ceramiczny;*
- gruz betonowy;*
- elementy drewniane konstrukcji szkieletowej ścian i dachu,*

– płyty azbestowe,

– śmieci zmieszane zawierające papę asfaltową, niewielkie ilości tworzyw sztucznych, elementów stalowych i blaszanych itp.;

Materiały należy poddać wstępnej segregacji i sukcesywnie wywozić na najbliższe wysypiska śmieci, bądź do innych miejsc ich utylizacji.

#### **10. Obszar oddziaływania obiektu**

---

Zgodnie z Ustawą Prawo Budowlane (t.j. Dz. U. z 2016r. poz. 290) oraz z Rozporządzeniem Ministra Infrastruktury z dnia 12 kwietnia 2002 r. w sprawie warunków technicznych, jakim powinny odpowiadać budynki i ich usytuowanie (t. j. Dz. U. z 2015r. poz. 1422) dokonano analizy obszaru oddziaływania obiektu.

Stwierdza się, że obszar oddziaływania projektowanej inwestycji obejmuje działkę, na której będzie realizowana, tj. działka nr 3020/2 w Doręgowicach.

#### **11. Ochrona przeciwpożarowa**

---

Nie dotyczy.

#### **12. Wymagania dotyczące ochrony interesów osób trzecich**

---

Wnioskowana inwestycja nie będzie pogarszać warunków użytkowania sąsiednich nieruchomości, a w szczególności:

- a) zabudowa i zagospodarowanie terenu nie będzie pozbawiać dostępu do drogi publicznej.
- b) zabudowa i zagospodarowanie terenu nie będzie powodować uciążliwości powodowanych przez hałas, wibracje, zakłócenia elektryczne i promieniowanie.
- c) zabudowa i zagospodarowanie terenu nie będzie powodować uciążliwości w zakresie zanieczyszczenia powietrza, wody i gleby.
- d) zabudowa i zagospodarowanie terenu nie będzie zmieniać stosunków wodnych na sąsiednich działkach osób trzecich,
- e) Inwestor w ramach projektowanej inwestycji będzie przestrzegać przepisów dotyczących ochrony interesów osób trzecich wynikających z przepisów odrębnych – przepisów Prawa wodnego oraz Prawa ochrony środowiska i Prawa budowlanego

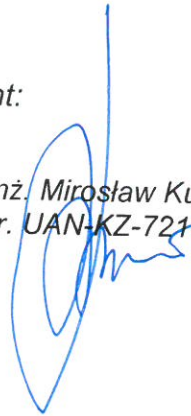
Opracował:

mgr inż. Paweł Słomiński  
upr. POM/0172/OWOK/13



Projektant:

mgr inż. Mirosław Kubiszewski  
upr. UAN-KZ-7210/23/87

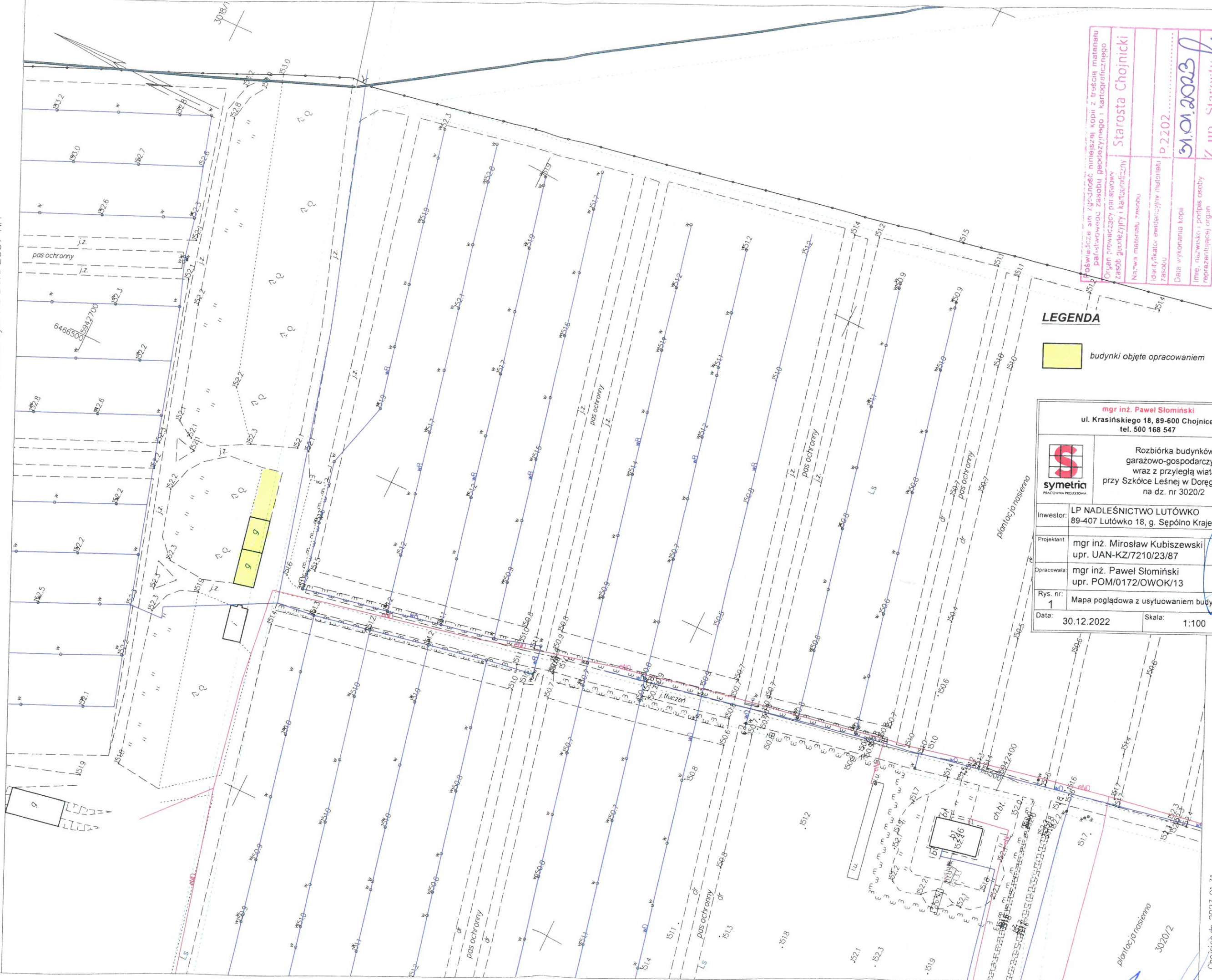


**CZĘŚĆ GRAFICZNA**

---

MAPA ZASADNICZA  
SKALA 1:1000

Układ odniesienia: PL-ETRF89, układ wsp. płaskich: PL-2000 strefa 6 (18°), układ wys.: PL-EVRF 2007-NH



LEGENDA



budynki objęte opracowaniem



mgr inż. Paweł Słomiński  
ul. Krasińskiego 18, 89-600 Chojnice  
tel. 500 168 547

Rozbiórka budynków  
garażowo-gospodarczych  
wraz z przyległą wiatą  
przy Szkółce Leśnej w Doregówcach  
na dz. nr 3020/2

Inwestor:	LP NADLEŚNICTWO LUTÓWKO 89-407 Lutówko 18, g. Sępólno Krajeńskie
Projektant:	mgr inż. Mirosław Kubiszewski upr. UAN-KZ/7210/23/87
Opracowała:	mgr inż. Paweł Słomiński upr. POM/0172/OWOK/13
Rys. nr:	1 Mapa pogładowa z usytuowaniem budynku
Data:	30.12.2022
Skala:	1:100

Poświadcza o zgodność niniejszej kopii z treścią materiału państwowego zasobu geodezyjnego i kartograficznego	Starosta Chojnicki
Organ prowadzący państwowy zasób geodezyjny i kartograficzny	
Nazwa materiału, zasobu	
Identyfikator ewidencyjny materiału zasobu	p.2202
Data wykonania kopii	31.01.2023
Imię, nazwisko i podpis osoby reprezentującej organ	Z up. Starosta

Marlena Słomińska

tel. 500 168 547

## **PROJEKT ARCHITEKTONICZNO-BUDOWLANY**

Nazwa zamierzenia budowlanego:

**Rozbiórka budynków garażowo-  
gospodarczych wraz z przyległą  
wiatą przy Szkółce Leśnej  
w Doręgowicach**

Adres obiektu budowlanego:

**Szkółka Leśna w Doręgowicach  
89-620 Doręgowice, gm. Chojnice**

Kategoria obiektu budowlanego:

**II**

Jednostka ewidencyjna, obręb  
ewidencyjny, nr działek ewidencyjnych  
na których obiekt jest usytuowany

**Jednostka: Chojnice-G  
[220203\_2]  
Obręb: Doręgowice [0006]  
Działki nr: 3020/2**

Dane Inwestora:

**LP NADLEŚNICTWO LUTÓWKO  
89-407 Lutówko 18, gr. Sępólno Krajeńskie**

Autorzy projektu:

Architektura budynku:

mgr inż. Mirosław Kubiszewski  
upr. UAN-KZ/7210/23/87  
do projektowania w specjalności  
architektoniczno-budowlanej

Asystent projektanta:

mgr inż. Paweł Słomiński

Chojnice, 30 grudzień 2022 r.

# SPIS TREŚCI

## CZĘŚĆ OPISOWA

PROJEKT ARCHITEKTONICZNO-BUDOWLANY .....	2
1. <i>Przedmiot opracowania .....</i>	2
3. <i>Podstawa opracowania .....</i>	2
4. <i>Zakres opracowania .....</i>	2
5. <i>Rodzaj i kategoria obiektu .....</i>	2
6. <i>Przeznaczenie i program użytkowy obiektu .....</i>	2
7. <i>Układ przestrzenny, forma architektoniczna obiektu, wbudowane materiały .....</i>	3
8. <i>Charakterystyczne parametry obiektu .....</i>	3
9. <i>Sposób posadowienia budynków .....</i>	4
10. <i>Klasa odporności ogniowej .....</i>	4
11. <i>Parametry techniczne obiektu .....</i>	4
12. <i>Analiza możliwości realizacji systemów alternatywnych zaopatrzenia w energię i ciepło .....</i>	5
13. <i>Informacja o zasadniczych elementach wyposażenia budowlano-instalacyjnego zapewniającego użytkowanie obiektu budowlanego zgodnie z przeznaczeniem .....</i>	5
14. <i>Ekspertyza techniczna obiektów .....</i>	5
15. <i>Zakres robót rozbiórkowych .....</i>	6
16. <i>Opis sposobu zapewnienia bezpieczeństwa ludzi i mienia .....</i>	6
17. <i>Dokumentacja fotograficzna .....</i>	8

## CZĘŚĆ GRAFICZNA

Rys.1	<i>Rzut parteru – inwentaryzacja</i>	10
Rys.2	<i>Przekrój pionowy A-A – inwentaryzacja</i>	11
Rys.3	<i>Elewacja południowa, elewacja północna – inwentaryzacja</i>	12
Rys.4	<i>Elewacja wschodnia, elewacja zachodnia – inwentaryzacja</i>	13

***CZĘŚĆ OPISOWA***

---

# **PROJEKT ARCHITEKTONICZNO-BUDOWLANY**

## **1. Przedmiot opracowania**

---

2. Przedmiotem opracowania jest rozbiórka budynków garażowo-gospodarczych wraz z przylegającą wiatą przy Szkółce Leśnej w Doręgowicach. Budynki są położone w Doręgowicach na dz. nr 3020/2, gmina Chojnice.

## **3. Podstawa opracowania**

---

- Zlecenie Inwestora,
- Uzgodnienia programowo-użytkowe projektowanej rozbudowy budynku dokonane z Inwestorem,
- Rozporządzenie Ministra Infrastruktury z dnia 12.04.2002r. „W sprawie warunków technicznych, jakim powinny odpowiadać budynki i ich usytuowanie”,
- Obowiązujące normy i zarządzenia
- Rozporządzenie Ministra Infrastruktury z dnia 06.02.2003r. „W sprawie bezpieczeństwa i higieny pracy podczas robót budowlanych”
- Wizja lokalna
- Inwentaryzacja budowlana obiektu
- Dokumentacja fotograficzna

## **4. Zakres opracowania**

---

Zakres niniejszego opracowania obejmuje projekt budowlany w zakresie niezbędnym do uzyskania pozwolenia na rozbiórkę budynków garażowo-gospodarczych wraz z przyległą wiatą, obejmujący projekt zagospodarowania terenu, projekt architektoniczno-budowlany oraz dokumenty formalno-prawne. Opracowanie niniejsze przedstawia również sposób prowadzenia rozbiórki przy całkowitym zabezpieczeniu bezpieczeństwa ludzi i mienia w trakcie prowadzenia robót.

## **5. Rodzaj i kategoria obiektu**

---

Budynki podlegające rozbiórce są budynkami garażowo-gospodarczymi z jedną kondygnacją nadziemną, nie przekraczającymi 12 m (budynki niskie). kwalifikowany jako **obiekt kategorii II**.

## **6. Przeznaczenie i program użytkowy obiektu**

---

Do tej pory obiekty przeznaczone były do przechowywania sprzętu wykorzystywanego do obsługi plantacji nasion oraz szkółki leśnej. Stan budynków jest dopuszczający lub zły i z tego powodu przewiduje ich rozbiórkę.

## **7. Układ przestrzenny, forma architektoniczna obiektu, wbudowane materiały**

### **Budynek garażowo-gospodarczy murowany**

Ściany budynku wykonane są z bloczków betonowych gr. 24 cm, otynkowane dwustronnie. W budynku znajduje się jedno pomieszczenie, do którego można wjechać dwoma bramami drewnianymi. Dach budynku wykonany w technologii drewnianej, jednospadowy o kącie nachylenia 4°, wykończony płytą azbestową. Fundamenty żelbetowe, podłoże utwardzone podkładem betonowym.

### **Budynek garażowo-gospodarczy drewniany**

Ściany budynku wykonane są w technologii szkieletowej – słupy okrągłe drewniane Ø18, z zewnątrz odeskowane deską drewnianą na zakład. W budynku znajduje się jedno pomieszczenie, do którego można wjechać dwoma bramami drewnianymi. Dach budynku wykonany w technologii drewnianej, jednospadowy o kącie nachylenia 4°, wykończony płytą azbestową. Fundamenty żelbetowe, podłoże utwardzone podkładem betonowym.

### **Wiata drewniana**

Wiata drewniana z trzech stron jest obudowana, natomiast od strony południowej jest otwarta. Ściany obiektu wykonane są w technologii szkieletowej – słupy okrągłe drewniane Ø18, z zewnątrz odeskowane deską drewnianą na zakład. Dach obiektu wykonany w technologii drewnianej, jednospadowy o kącie nachylenia 4°, wykończony płytą azbestową. Fundamenty żelbetowe, podłoże utwardzone podkładem betonowym.

## **8. Charakterystyczne parametry obiektu**

Powierzchnie pomieszczeń zostały zliczone zgodnie z Rozporządzeniem Ministra Rozwoju z dn. 11 września 2020 r. §20 ust.1 pkt.4b. Numeracja pomieszczeń zgodnie rysunkami technicznymi.

Według w/w rozporządzenia przy obliczaniu powierzchni użytkowej pomieszczeń przyjęto następujące zasady:

- 1) powierzchnię użytkową budynku pomniejsza się o powierzchnię: przekroju poziomego wszystkich wewn. przegród budowlanych, przejść i otworów w tych przegrodach, przejść w przegrodach zewn., balkonów, tarasów, loggii, schodów wewnętrznych i podestów w lokalach mieszkalnych wielopiętrowych, nieużytkowych poddaszy,
- 2) obmiaru dokonuje się w świetle wyprawionych ścian

- 3) gdy wysokość pomieszczenia jest większa lub równa 220 cm – powierzchnię zalicza się w całości do powierzchni użytkowej. Gdy wysokość pomieszczenia mieści się w przedziale 140 – 219 cm powierzchnię zalicza się w 50% do powierzchni użytkowej. Gdy wysokość pomieszczenia jest mniejsza od 140 cm – powierzchnia w całości jest pomijana.

**Budynek gospodarczo-garażowy murowany:**

Powierzchnia użytkowa:	56,56 m <sup>2</sup>
Powierzchnia zabudowy:	64,37 m <sup>2</sup>
Długość:	10,64 m
Szerokość:	6,05 m
Wysokość:	3,83 m

**Budynek gospodarczo-garażowy drewniany:**

Powierzchnia użytkowa:	57,04 m <sup>2</sup>
Powierzchnia zabudowy:	58,69 m <sup>2</sup>
Długość:	9,70 m
Szerokość:	6,05 m
Wysokość:	3,83 m

**Wiata drewniana:**

Powierzchnia netto:	89,16 m <sup>2</sup>
Powierzchnia zabudowy:	91,36 m <sup>2</sup>
Długość:	15,10 m
Szerokość:	6,05 m
Wysokość:	3,83 m

**9. Sposób posadowienia budynków**

---

**Posadowienie budynków**

Rozbierane budynki oraz wiata są posadowione bezpośrednio na ławach oraz stopach fundamentowych żelbetowych.

**10. Klasa odporności ogniowej**

---

Nie dotyczy.

**11. Parametry techniczne obiektu**

---

a) zapewnienie wody i sposób odprowadzenia ścieków oraz wód opadowych

Budynki garażowo-gospodarcze nie posiadają instalacji wodnej, kanalizacyjnej. Woda opadowa odprowadzana jest bezpośrednio na teren przyległy do budynku.

b) emisja zanieczyszczeń gazowych, w tym zapachów, pyłowych i płynnych

Nie dotyczy.

c) rodzaj i ilość wytwarzanych odpadów

Nie dotyczy.

d) właściwości akustyczne oraz emisja drgań, promieniowanie jonizującego pola elektro-magnetycznego i inne zakłócenia

Nie dotyczy.

e) wpływ obiektu na istniejący drzewostan, powierzchnię ziemi, wody powierzchniowe i podziemne

Zieleń wysoka znajdująca się na działce nie podlega zmianom związanym z inwestycją. Inwestycja nie wpływa na istniejącą glebę i wody podziemne. Wody powierzchniowe zagospodarowane będą w granicach terenu Inwestora. Materiały z rozbiórki zostaną wywiezione z terenu inwestycji i zutylizowane.

## **12. Analiza możliwości realizacji systemów alternatywnych zaopatrzenia w energię i ciepło**

---

Nie dotyczy.

## **13. Informacja o zasadniczych elementach wyposażenia budowlano-instalacyjnego zapewniającego użytkowanie obiektu budowlanego zgodnie z przeznaczeniem**

---

Budynek nie posiada instalacji wod.-kan., elektrycznej ani żadnej innej.

## **14. Ekspertyza techniczna obiektów**

---

### **Wieżba dachowa, ściany drewniane**

Istniejąca wieżba dachowa wykonana jest jako krokwiowa prosta oparta na podłużnych ścianach zewnętrznych – na ścianach murowanych lub na oczepach drewnianych.

Ściany szkieletowe drewniane wykonane z okrąglaków drewnianych o średnicy Ø18. Belki poprzeczne oczepowe stanowiące podparcie dla krokwi wykonane z okrąglaków lub krawędziaków drewnianych.

Krokwie mają wymiary 140x140 mm, rozstaw osiowy co ok. 100 cm.

Słupy drewniane mają wymiar Ø180 mm, położenie zgodne z rysunkami technicznymi.

Belki oczepowe i poprzeczne, zastrzały i usztywnienia – także z okrąglaków drewnianych o średnicy Ø180 mm.

### Stan techniczny

Stan techniczny więźby dachowej oraz konstrukcji szkieletowej drewnianej jest **zły**. Konstrukcja jest niestabilna. Krokwie uległy znacznemu ugięciu. Drewno na całości konstrukcji wybacza się.

Większa część deskowania uległa uszkodzeniu, jest spróchniała z licznymi ubytkami.

### **Ściany murowane, fundamenty.**

Ściany murowane wykonane są z bloczków betonowych gr. 24 cm, zaprawa cem.-wap. obustronna. Nadproża nad bramami murowane na belkach stalowych.

### Stan techniczny

Ściany murowane są w stanie dostatecznym. Podobnie jak fundamenty żelbetowe.

### **Wnioski końcowe**

Ze względu na zły stan konstrukcji drewnianej, Inwestor zdecydował o rozbiórce obiektów.

## **15. Zakres robót rozbiórkowych**

---

Kolejność wykonania robót rozbiórkowych:

- zabezpieczenie terenu rozbiórki, odcięcie, zabezpieczenie i demontaż ewentualnych elementów instalacji wewnętrznych,
- demontaż stolarki drzwiowej,
- demontaż pokrycia dachu,
- rozbiórka konstrukcji drewnianej dachu,
- rozbiórka ścian zewnętrznych drewnianych,
- rozbiórka słupów drewnianych wewnętrznych,
- rozbiórka podłoża betonowego,
- rozbiórka fundamentów.
- uporządkowanie placu robót rozbiórkowych,
- utylizacja materiałów porozbiórkowych.

Prace będą prowadzone ręcznie z użyciem elektronarzędzi.

## **16. Opis sposobu zapewnienia bezpieczeństwa ludzi i mienia**

---

Przed przystąpieniem do zasadniczych prac rozbiórkowych należy wykonać zabezpieczenie oraz oznakowanie terenu rozbiórki.

*Przed rozpoczęciem robót rozbiórkowych należy odłączyć od rozbieranego obiektu ewentualne przyłącza infrastruktury technicznej (które nie zostały wykryte w trakcie inwentaryzacji).*

*Przed przystąpieniem do robót rozbiórkowych pracownicy powinni być zapoznani z programem rozbiórki i poinstruowani o bezpiecznym sposobie jej wykonania.*

*Niektóre elementy konstrukcyjne po usunięciu usztywnień mogą nie zachować stateczności i ulec przewróceniu lub zawaleniu. Dlatego wszędzie tam, gdzie jest to konieczne ze względu na bezpieczeństwo ludzi i mienia należy stosować wszelkie dostępne środki zapobiegawcze oraz zabezpieczające zagrożone elementy nośne podczas prowadzonych prac, takie jak rozpory, tymczasowe podpory punktowe, liniowe itp.*

*Podczas wiatru o szybkości większej niż 10 m/s należy wstrzymać roboty rozbiórkowe na wysokościach.*

*Po wykonaniu wszystkich prac rozbiórkowych należy uporządkować teren, materiały porozbiórkowe nadające się do ponownego wbudowania posegregować i złożyć w sposób bezpieczny do dalszego zmagazynowania, zaś pozostałe materiały nie nadające się do użycia zutylizować zgodnie z przepisami o odpadach.*

Opracował:

  
mgr inż. Paweł Słomiński  
upr. POM/0172/OWOK/13

Projektant:

  
mgr inż. Mirosław Kubiszewski  
upr. UAN-KZ-7210/23/87

## 17. Dokumentacja fotograficzna

---



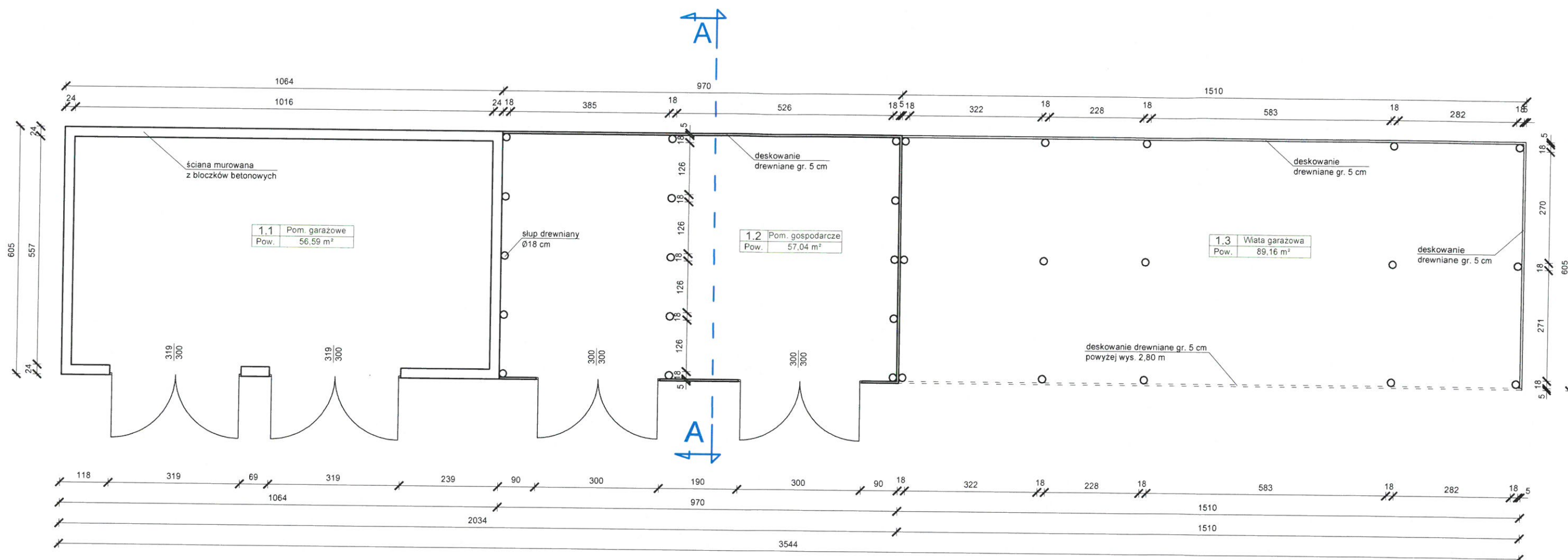


**CZĘŚĆ GRAFICZNA**

---

# RZUT PARTERU

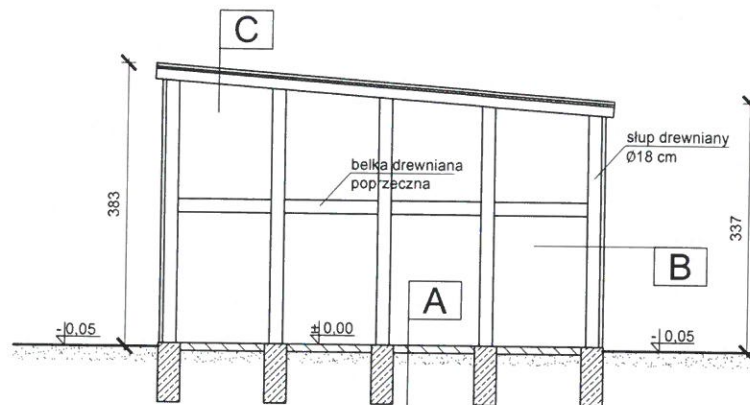
## SKALA 1:100



mgr inż. Paweł Słomiński ul. Krasieńskiego 18, 89-600 Chojnice tel. 500 168 547	
 Rozbiórka budynków garażowo-gospodarczych wraz z przyległą wiatą przy Szkółce Leśnej w Doręgowicach na dz. nr 3020/2	
Inwestor:	LP NADLEŚNICTWO LUTÓWKO 89-407 Lutówko 18, g. Sępólno Krajeńskie
Projektant:	mgr inż. Mirosław Kubiszewski upr. UAN-KZ/7210/23/87
Opracowała:	mgr inż. Paweł Słomiński upr. POM/0172/OWOK/13
Rys. nr:	1 Rzut parteru - inwentaryzacja
Data:	30.12.2022
Skala:	1:100

# PRZEKRÓJ A-A

## SKALA 1:100



A
podłoże betonowe
podsyпка piaskowa

B
deskowanie drewniane
konstrukcja szkieletowa drewniana

D
płyty azbestowe
papa asfaltowa
deskowanie drewniane
łaty / kontrłaty
krokwie

<b>mgr inż. Paweł Słomiński</b> ul. Krasieńskiego 18, 89-600 Chojnice tel. 500 168 547	
	Rozbiórka budynków garażowo-gospodarczych wraz z przyległą wiatą przy Szkółce Leśnej w Doręgowicach na dz. nr 3020/2
Inwestor:	LP NADLEŚNICTWO LUTÓWKO 89-407 Lutówko 18, g. Sępólno Krajeńskie
Projektant:	mgr inż. Mirosław Kubiszewski upr. UAN-KZ/7210/23/87
Opracowała:	mgr inż. Paweł Słomiński upr. POM/0172/OWOK/13
Rys. nr:	2 Przekrój A-A - inwentaryzacja
Data:	30.12.2022 Skala: 1:100

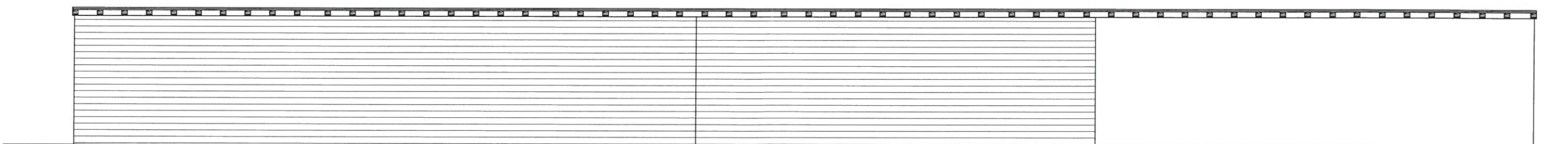
## ELEWACJA POŁUDNIOWA

SKALA 1:100



## ELEWACJA PÓŁNOCNA

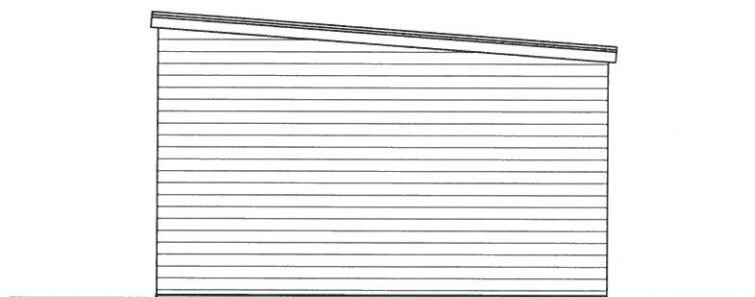
SKALA 1:100



<b>mgr inż. Paweł Słomiński</b> ul. Krasieńskiego 18, 89-600 Chojnice tel. 500 168 547	
 <b>symetria</b> PRACOWNIA PROJEKTOWA	Rozbiórka budynków garażowo-gospodarczych wraz z przyległą wiatą przy Szkółce Leśnej w Doręgowicach na dz. nr 3020/2
Inwestor:	LP NADLEŚNICTWO LUTÓWKO 89-407 Lutówko 18, g. Sępólno Krajeńskie
Projektant:	mgr inż. Mirosław Kubiszewski upr. UAN-KZ/7210/23/87
Opracowała:	mgr inż. Paweł Słomiński upr. POM/0172/OWOK/13
Rys. nr:	3 Elewacja południowa, elewacja północna
Data:	30.12.2022
Skala:	1:100

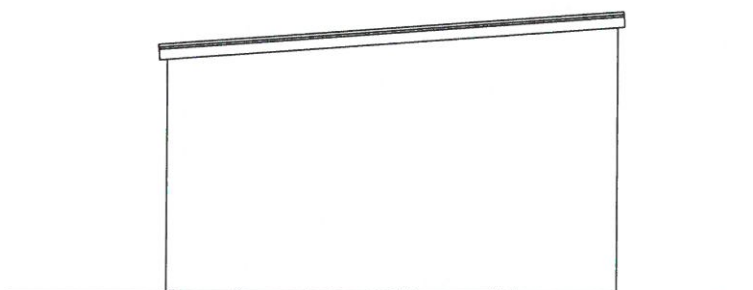
# ELEWACJA ZACHODNIA

SKALA 1:100



# ELEWACJA WSCHODNIA

SKALA 1:100



<b>mgr inż. Paweł Słomiński</b> ul. Krasińskiego 18, 89-600 Chojnice tel. 500 168 547	
 <b>symetria</b> PRACOWNIA PROJEKTOWA	Rozbiórka budynków garażowo-gospodarczych wraz z przyległą wiatą przy Szkółce Leśnej w Doręgowicach na dz. nr 3020/2
Inwestor:	LP NADLEŚNICTWO LUTÓWKO 89-407 Lutówko 18, g. Sępólno Krajeńskie
Projektant:	mgr inż. Mirosław Kubiszewski upr. UAN-KZ/7210/23/87
Opracowała:	mgr inż. Paweł Słomiński upr. POM/0172/OWOK/13
Rys. nr:	4
Data:	30.12.2022
Skala:	1:100

**CZĘŚĆ FORMALNO-PRAWNA**

---

## **SPIS TREŚCI**

### **OPINIE, UZGODNIENIA, POZWOLENIA I INNE DOKUMENTY**

1. Oświadczenie projektantów o sporządzeniu projektu zgodnie z obowiązującymi przepisami oraz zasadami wiedzy technicznej.....1
2. Uprawnienia oraz przynależności do izb projektantów.....2-3
3. Informacja dot. bezpieczeństwa i ochrony zdrowia.....4-7

## **OŚWIADCZENIE PROJEKTANTA**

**o sporządzeniu projektu technicznego zgodnie obowiązującymi przepisami  
oraz zasadami wiedzy technicznej**

Jako projektant oświadczam, że projekt budowlany (projekt zagospodarowania działki  
oraz projekt architektoniczno-budowlany) dla inwestycji:

**Rozbiórka budynków garażowo-gospodarczych wraz z przylegającą wiatą  
przy Szkółce Leśnej w Doręgowicach**

adres inwestycji:

**dz. nr 3020/2  
w Doręgowicach, gmina Chojnice**

opracowanie z dnia: **30 grudzień 2022**

na rzecz inwestora:

**LP Nadleśnictwo Lutówko**

sporządzony został zgodnie z obowiązującymi przepisami oraz zasadami wiedzy technicznej.

mgr inż. Mirosław Kubiszewski  
upr. UAN-KZ/7210/23/87  
do projektowania w specjalności  
architektoniczno-budowlanej



Chojnice, 30 grudzień 2022 r.

Bydgoszcz, 1987 - 02 - 10

Nr UAN-AZ-7210/23/87

## DECYZJA

### O STWIERDZENIU PRZYGOTOWANIA ZAWODOWEGO do pełnienia samodzielnych funkcji technicznych w budownictwie

Na podstawie § 5 ust. 1, § 6 ust. 1 i 3, § 7 i § 13 ust. 1 pkt. 2... lit. ...  
rozporządzenia Ministra Gospodarki Terenowej i Ochrony Środowiska, z dnia 20 lutego 1975 r.  
w sprawie samodzielnych funkcji technicznych w budownictwie (Dz. U. Nr 8, poz. 46 stwierdza  
się, że:

Obywatel(ka) Mirosław Franciszek Kubiszewski  
magister inżynier budownictwa  
(tytuł naukowy - zawodowy)

urodzony(a) dnia 2 stycznia 1959 r. w Chojnicach

posiada przygotowanie zawodowe upoważniające do wykonywania samodzielnej funkcji  
kierownika budowy i robót

w specjalności konstrukcyjno-budowlanej

w zakresie ogólnobudowlanym

Obywatel(ka) Mirosław Franciszek Kubiszewski jest upoważniony(a) do:

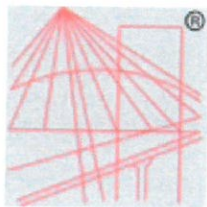
- 1/ kierowania, nadzorowania i kontrolowania budowy i robót, kierowania i kontrolowania wytwarzania konstrukcyjnych elementów budowlanych oraz oceniania i badania stanu technicznego w zakresie wszelkich budynków oraz innych budowli, z wyłączeniem linii, węzłów i stacji kolejowych, dróg oraz lotniskowych dróg startowych i manipulacyjnych, mostów, budowli hydrotechnicznych i wodnomelioracyjnych,
- 2/ sporządzania w budownictwie osób fizycznych projektów w zakresie rozwiązań konstrukcyjno-budowlanych wszelkich budynków i budowli,
- 3/ sporządzania w budownictwie osób fizycznych projektów w zakresie rozwiązań architektonicznych:
  - a/ budynków inwentarskich i gospodarczych, adaptacji projektów typowych i powtarzalnych innych budynków oraz sporządzania planów zagospodarowania działki związanych z realizacją tych budynków,
  - b/ budowli nie będących budynkami.



Miejsny Inspektor Techniczny  
Dyrektor Urzędu

Wykonano w dniu 10.02.1987 r. egz.

w powiatowej U. W. Nr 7/2/87



P O L S K A  
I Z B A  
I N Ż Y N I E R Ó W  
B U D O W N I C T W A

## Zaświadczenie

o numerze weryfikacyjnym:

POM-94H-NMA-VZU \*

Pan Mirosław Kubiszewski o numerze ewidencyjnym POM/BO/2504/01  
adres zamieszkania ul.Żwirki i Wigury 18/8, 89-600 Chojnice  
jest członkiem Pomorskiej Okręgowej Izby Inżynierów Budownictwa i posiada wymagane  
ubezpieczenie od odpowiedzialności cywilnej.

Niniejsze zaświadczenie jest ważne od 2022-01-01 do 2022-12-31.

Zaświadczenie zostało wygenerowane elektronicznie i opatrzone bezpiecznym podpisem elektronicznym  
weryfikowanym przy pomocy ważnego kwalifikowanego certyfikatu w dniu 2021-12-08 roku przez:

Franciszek Rogowicz, Przewodniczący Rady Pomorskiej Okręgowej Izby Inżynierów Budownictwa.

(Zgodnie art. 5 ust 2 ustawy z dnia 18 września 2001 r. o podpisie elektronicznym (Dz. U. 2001 Nr 130 poz. 1450) dane w postaci  
elektronicznej opatrzone bezpiecznym podpisem elektronicznym weryfikowanym przy pomocy ważnego kwalifikowanego certyfikatu są  
równoważne pod względem skutków prawnych dokumentom opatrzonym podpisami własnoręcznymi.)

\* Weryfikację poprawności danych w niniejszym zaświadczeniu można sprawdzić za pomocą numeru weryfikacyjnego zaświadczenia na  
stronie Polskiej Izby Inżynierów Budownictwa [www.piib.org.pl](http://www.piib.org.pl) lub kontaktując się z biurem właściwej Okręgowej Izby Inżynierów  
Budownictwa.

# **INFORMACJA DOTYCZĄCA BEZPIECZEŃSTWA I OCHRONY ZDROWIA**

***Rozbiórka budynków garażowo-gospodarczych  
wraz z przyległą wiatą przy Szkółce Leśnej w Doręgowicach  
na dz. nr 3020/2***

**INWESTOR:**

*LP NADLEŚNICTWO LUTÓWKO  
89-407 Lutówko 18, gr. Sępólno Krajeńskie*

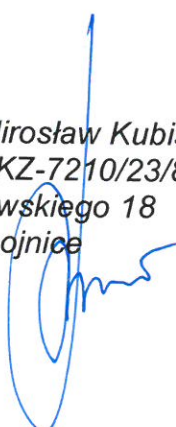
**BRANŻA:**

*Budowlana*

**PROJEKT OPRACOWAŁ:**

**Projektant:**

*mgr inż. Mirosław Kubiszewski  
upr. UAN-KZ-7210/23/87  
ul. Wróblewskiego 18  
89-600 Chojnice*



*Chojnice, 30.12.2022*

## **INFORMACJA DOT. BEZPIECZEŃSTWA** **I OCHRONY ZDROWIA**

### **1. Zakres robót**

Zakresem robót będzie objęta rozbiórka budynków garażowo-gospodarczych wraz z przyległą wiatą przy Szkółce Leśnej w Doręgowicach na dz. nr 3020/2.

### **2. Wykaz istniejących obiektów budowlanych**

Projektowana inwestycja zlokalizowana jest w całości na omawianej działce. Teren przedmiotowej działki jest zagospodarowany. Inwestor przewiduje na tym terenie rozbiórkę budynków.

### **3. Elementy zagospodarowania działki lub terenu, które mogą stwarzać zagrożenie bezpieczeństwa i zdrowia ludzi:**

Na działce nie przewiduje się zagrożeń związanych z elementami zagospodarowania działki.

### **4. Przewidywane zagrożenia występujące podczas realizacji robót budowlanych**

- przemieszczające się maszyny (całość prac),
- ostre wystające elementy (całość prac),
- ograniczone przestrzenie (całość prac),
- wysiłek fizyczny (całość prac),
- oparzenia termiczne (prace spawalnicze),
- oparzenia chemiczne (prace impregnacyjne),
- praca na wysokości (całość prac).

### **5. Sposób prowadzenia instruktażu pracowników przed przystąpieniem do realizacji robót budowlanych.**

Wszystkie osoby biorące udział w rozbiórce obiektu budowlanego powinny posiadać aktualne szkolenia z zakresu bezpieczeństwa i higieny pracy zgodnie z Rozporządzeniem Ministra Pracy i Polityki Socjalnej z dnia 28 maja 1996 r. w sprawie szczegółowych zasad szkolenia w dziedzinie bezpieczeństwa i higieny pracy DZ. U. nr 62 póź. 285 z dnia 1 czerwca 1996 r.

Ponadto każdy z pracowników przed przystąpieniem do robót na budowie powinien uzyskać szczegółowy instruktaż dotyczący możliwych zagrożeń bezpieczeństwa i zagrożeń zdrowia a także skalę i miejsce powstania zagrożeń oraz zasad postępowania przy wykonywaniu prac niebezpiecznych oraz możliwości pierwszej pomocy i ewakuacji z miejsc zagrożonych. Pracownicy powinni zostać także poinstruowani na temat zastosowania środków i zasad bezpieczeństwa, które mają na celu wyeliminowanie powstawanie sytuacji zagrażających bezpieczeństwu i zdrowiu ludzi.

*Instruktaż pracowników powinien obejmować także:*

- a) imienny podział pracy,*
- b) kolejność wykonywania zadań,*
- c) wymagania bezpieczeństwa i higieny pracy przy poszczególnych czynnościach.*

#### **6. Środki techniczne i organizacyjne zapobiegające niebezpieczeństwom wynikającym z wykonywania robót budowlanych**

- roboty budowlane przeprowadza się zgodnie z projektem i pod nadzorem osoby uprawnionej do kierowania pracami budowlanymi,*
- teren budowy wydzielono i odpowiednio oznakowano,*
- materiały składowe się u taki sposób i w takim miejscu aby nie stwarzały zagrożenia dla ludzi,*
- funkcje operatorów maszyn o napędzie silnikowym jak również takich urządzeń jak spawarki posiadają wyłącznie osobą o odpowiednich kwalifikacjach uzyskanych przed odpowiednią komisją kwalifikacyjną,*
- pracownicy zatrudnieni na budowie posiadają aktualne badania lekarskie i są wyposażeni w niezbędną odzież ochronną i zabezpieczenie (np. kaski, okulary, maski przyciemniające, fartuchy spawalnicze, rękawice, szelki itp.).*

#### **7. UWAGI KOŃCOWE:**

*Przy sporządzaniu planu bezpieczeństwa i ochrony zdrowia należy uwzględnić poniższe przepisy:*

- *Rozporządzenie Ministra Pracy i Polityki Socjalnej w sprawie ogólnych zasad bezpieczeństwa i higieny pracy-tekst jednolity DZ. U. 03.169.1650.*
- *Rozporządzenie Ministra Przemysłu i Handlu z dnia 31 sierpnia 1993 r. w sprawie bezpieczeństwa i higieny pracy w zakładach produkcji, przesyłania i rozprowadzania gazu (paliw gazowych) oraz prowadzących roboty budowlano-montażowe sieci gazowych. (Dz. U. z 1993 r. nr 83, póź. 392 z późniejszymi zmianami).*
- *Rozporządzenie Ministra Budownictwa i Przemysłu Materiałów Budowlanych z dnia 28 marca 1972 r. w sprawie bezpieczeństwa i higieny pracy przy wykonywaniu robót budowlano-montażowych i rozbiórkowych. (Dz. U. z 1972 r. nr 13, póź. 91).*
- *Rozporządzenie Ministra Gospodarki w sprawie bezpieczeństwa i higieny pracy podczas eksploatacji maszyn i innych urządzeń technicznych do robót ziemnych, budowlanych i drogowych. DZ. U. 01.118.1263.*

- Rozporządzenie Ministra Pracy i Polityki Socjalnej w sprawie rodzajów prac, które powinny być wykonywane przez co najmniej dwie osoby. Dz. U. 96.62.288.
- Rozporządzenie Ministra Pracy i Polityki Socjalnej w sprawie szczegółowych zasad szkolenia w dziedzinie bezpieczeństwa i higieny pracy. Dz. U. 96.62.285.
- Dyrektywę Rady Wspólnot Europejskich nr 92/57/EWG z dnia 24 czerwca 1992 r. dotyczącą wdrożenia minimalnych wymagań bezpieczeństwa i ochrony zdrowia na tymczasowych lub ruchomych budowach (ósma szczegółowa dyrektywa w rozumieniu art. 16.1 dyrektywy nr 89/391/EWG)

Opracował:

mgr inż. Paweł Słomiński



Projektant:

mgr inż. Mirosław Kubiszewski  
upr. UAN-KZ-7210/23/87

